

## **CARMIGNAC INVESTISSEMENT LATITUDE**

**Niet geharmoniseerd gemeenschappelijk beleggingsfonds naar Frans recht (*fonds commun de placement*)**

**Vereenvoudigd prospectus**

*December 2011*

# CARMIGNAC INVESTISSEMENT LATITUDE - Niet geharmoniseerd GBF

## Vereenvoudigd prospectus

### DEEL A – STATUTAIR

- ISIN-code: FR0010147603
- Benaming: CARMIGNAC INVESTISSEMENT LATITUDE
- Rechtsvorm: GBF naar Frans recht
- Compartiment/feeder: deze ICBE is een feeder-fonds van het GBF CARMIGNAC INVESTISSEMENT
- Beheermaatschappij: CARMIGNAC GESTION
- Gelastigde voor de boekhouding: CACEIS Fund Administration
- Bewaarder: CACEIS BANK FRANCE
- Centralisatie van de inschrijvings- en terugkooporders: CACEIS BANK FRANCE
- Bedrijfsrevisoren: Cabinet Vizzavona en KPMG AUDIT
- Verkoop: CARMIGNAC GESTION

### INFORMATIE BETREFFENDE DE BELEGGINGEN EN HET BEHEER

#### CLASSIFICATIE

Gediversifieerd

#### BEHEERDOELSTELLING

Carmignac Investissement Latitude is een feeder-fonds van het fonds Carmignac Investissement (het master-fonds), waarvan we hier de beleggingsdoelstelling herhalen:

*“De doelstelling van het fonds is om over een aanbevolen minimale beleggingstermijn van 5 jaar betere prestaties neer te zetten dan de MSCI AC World Index, berekend exclusief dividenden.”*

De prestaties van Carmignac Investissement Latitude kunnen afwijken van die van zijn master-fonds, omdat het fonds op de termijnmarkten transacties kan afsluiten om het aandelenrisico van zijn master-fonds volledig of gedeeltelijk te wijzigen of te verminderen, als een ongunstige evolutie op die markten wordt verwacht. Het fonds kan ook termijntransacties afsluiten om zijn blootstelling aan de rente- en valutamarkten te verhogen of te verlagen ten opzichte van zijn master-fonds.

#### REFERENTIE-INDICATOR

De referentie-indicator is dezelfde als die van het master-fonds: de wereldwijde MSCI-index voor internationale aandelen MSCI All Countries World-index (door MSCI berekend in dollar en exclusief dividenden). Deze samengestelde index is geen restrictieve afbakening van het beleggingsuniversum van het fonds.

#### BELEGGINGSSTRATEGIE

Carmignac Investissement Latitude is een feeder-GBF dat permanent en integraal wordt belegd in deelnemingsrechten A (ISIN FR0010148981) van zijn master-fonds, het GBF Carmignac Investissement, en in aanvullende liquiditeiten.

Om zijn beheersdoelstelling te bereiken kan het feeder-fonds naar eigen oordeel gebruikmaken van vaste en voorwaardelijke financiële termijninstrumenten op aandelenindexen, rentevoeten, valuta's of de respectieve volatiliteit daarvan, die verhandeld worden op de gereglementeerde, georganiseerde of onderhandse markten van de eurozone en/of internationale markten, zodat het zijn blootstelling aanzienlijk kan wijzigen in vergelijking met een rechtstreekse belegging in het master-fonds.

Bovendien kan het masterfonds, via in aanmerking komende financiële contracten, tot maximaal 20% blootstelling aan de grondstoffensector opnemen.

De blootstelling aan aandelenmarkten van het feeder-fonds kan dus variëren tussen 0% en 100% van de blootstelling van het master-fonds.

Het feeder-fonds kan gebruikmaken van financiële termijninstrumenten om zijn blootstelling aan de rentemarkten te verhogen of af te dekken ten opzichte van het master-fonds. De totale duration van de renteproducten en -instrumenten van het feeder-fonds en het master-fonds wordt gedefinieerd als de kapitaalschommeling van de portefeuille (in %) bij een renteschommeling van 100 basispunten. De duration van het fonds kan variëren tussen -4 en +5.

Het feeder-fonds kan een of meer valuta's overwegen of onderwegen ten

opzichte van zijn master-fonds.

#### HERHALING VAN DE BELEGGINGSSTRATEGIE VAN HET MASTER-FONDS:

*“Om de beheerdoelstelling te bereiken wordt het fonds hoofdzakelijk belegd in internationale aandelen, die op effectenbeurzen in de hele wereld genoteerd zijn.*

*Aangezien het fonds actief en discretionair wordt beheerd, kan de assetallocatie afwijken van die van zijn referentie-indicator.*

*De rendementsbronnen van het fonds zijn:*

#### Aandelen

*Het fonds wordt voortdurend voor 60% van de nettoactiva blootgesteld aan aandelen en andere effecten die direct of indirect toegang tot het kapitaal of het stemrecht geven of kunnen geven, die toegelaten zijn tot de handel op de markten van de eurozone en de internationale markten, en onder meer voor een mogelijk belangrijk deel daarvan in de opkomende landen.*

*De nettoactiva van het fonds kunnen worden belegd in kleine, middelgrote en grote kapitalisaties.*

*Het fonds kan andere valuta's gebruiken dan de waarderingsvaluta van het fonds, zowel om posities in te nemen als ter afdekking. Het fonds kan transacties op vaste en voorwaardelijke financiële termijninstrumenten afsluiten op gereglementeerde, georganiseerde of onderhandse markten, om het fonds bloot te stellen aan andere valuta's dan de waarderingsvaluta of om het fonds te beschermen tegen wisselrisico. De nettoblootstelling aan valuta's kan 125% van het nettovermogen van het fonds bedragen en kan verschillen van die van de referentie-indicator en/of van die van de portefeuille van aandelen en obligaties alleen. Schuldinstrumenten en geldmarktinstrumenten om de beheerdoelstelling te verwezenlijken kunnen de activa van het fonds af en toe worden belegd in vastrentende obligaties, verhandelbare schuldwaarden, obligaties met variabele rente en aan de inflatie gelinkte obligaties van de markten van de eurozone en/of internationale en/of opkomende markten.*

*Aangezien het fonds discretionair wordt beheerd, zijn er geen dwingende vooraf bepaalde regels van toepassing op de spreiding.*

*Het gewogen gemiddelde van de ratings van de obligaties die het fonds rechtstreeks of via ICBE's aanhoudt, is minstens 'investment grade' (d.w.z. minimaal BBB-/Baa3 volgens de ratingbureaus Standard and Poor's en Moody's). Het fonds kan beleggen in obligaties zonder rating of met een rating onder 'investment grade'.*

*Bij de keuze van de effecten worden geen beperkingen opgelegd met betrekking tot de duration en de spreiding tussen de privé- en de publieke sector. Derivaten*

*Om een blootstelling te verhogen en/of om de portefeuille te beschermen kan de beheerder gebruikmaken van vaste en voorwaardelijke financiële termijninstrumenten (aandelen, rentevoeten), die verhandeld worden op gereglementeerde, georganiseerde of onderhandse markten van de eurozone en/of internationale markten.*

*Verhoogde blootstelling via transacties op de derivatenmarkten is beperkt tot de limiet van één keer de activa van het fonds.*

#### Overige

*Het fonds kan in ICBE's beleggen tot 10% van de nettoactiva van het fonds.*

Het fonds kan gebruikmaken van deposito's en leningen in contanten, effectenleningen en cessie/retrocessie- en omgekeerde cessie/retrocessietransacties."

## RISICOPROFIEL

Door het gebruik van financiële termijninstrumenten in het feeder-fonds kan de blootstelling en dus het risicoprofiel van het feeder-fonds gewijzigd worden ten opzichte van het risicoprofiel van zijn master-fonds.

Het fonds wordt belegd in het GBF Carmignac Investissement en in financiële instrumenten die door de beheermaatschappij geselecteerd worden. Deze ICBE's en financiële instrumenten ondergaan de ontwikkelingen en wisselvalligheden van de markt.

Potentiële beleggers moeten er zich bewust van zijn dat de waarde van de activa van het fonds afhankelijk is van de schommelingen op de internationale aandelen-, obligatie- en valutamarkten en dus sterk kan fluctueren. Aangezien de beheerstijl discretionair is, is er een risico dat de ICBE niet altijd in de best presterende markten belegt.

**Aandelenrisico:** het fonds is voor ten minste 100% van de nettoactiva blootgesteld aan het aandelenrisico van de markten van de eurozone en de internationale en opkomende markten. Als de aandelen of indexen waaraan de portefeuille blootgesteld is, in waarde dalen, kan de netto-inventariswaarde van het fonds dalen. Op de markten voor kleine en middelgrote kapitalisaties is het volume van de beursgenoteerde effecten beperkt, zodat er snellere en meer uitgesproken neerwaartse marktfluctuaties optreden dan bij grote kapitalisaties. De netto-inventariswaarde van het fonds kan dus snel en hevig dalen.

De aandacht van de beleggers wordt gevestigd op het feit dat de werking van en het toezicht op de opkomende markten mogelijk afwijken van de normen op de grote internationale markten

**Valutarisico :** De blootstelling wordt berekend als het totaal van de absolute waarden van de nettoblootstelling aan de afzonderlijke valuta's en kan tot 125% van het nettovermogen bedragen. Door het stijgen of dalen van de valuta's bestaat het risico dat de netto-inventariswaarde afneemt.

**Renterisico:** het renterisico vertaalt zich door een daling van de netto-inventariswaarde als de rentevoeten stijgen. Als de duration van de portefeuille positief is, kan een stijging van de rente een daling van de waarde van de portefeuille teweegbrengen. Als de duration negatief is, kan een rentedaling een daling van de waarde van de portefeuille teweegbrengen.

**Kredietrisico:** het kredietrisico stemt overeen met het risico dat de emittent zijn verbintenissen niet zou kunnen nakomen. Indien de kwaliteit van de privé-emittenten verslechtert, bijvoorbeeld als de kredietbeoordelaars hun rating verlagen, kan de waarde van bedrijfsobligaties dalen. De netto-inventariswaarde van het fonds kan dalen.

**Wisselrisico:** het wisselrisico hangt samen met de blootstelling aan andere valuta's dan de waarderingsvaluta van het fonds. Het fonds is direct of indirect blootgesteld aan wisselrisico via zijn beleggingen en door zijn transacties in financiële termijninstrumenten.

**Liquiditeitsrisico:** Op de markten waarop het GBF handelt, kan af en toe een tijdelijk gebrek aan liquiditeit optreden. Deze marktverstoringen beïnvloeden mogelijk de prijzen waartegen het GBF zijn posities kan verveenen, innemen of wijzigen.

**Risico verbonden aan het discretionair beheer:** Discretionair beheer berust op het anticiperen op de ontwikkeling van de financiële markten. Het rendement van het fonds zal afhangen van de ondernemingen die de beheerder heeft geselecteerd. Het risico bestaat dat de beheermaatschappij niet de best presterende ondernemingen selecteert.

**Risico in opkomende landen:** de werking en het toezicht in deze markten kunnen afwijken van de normen die gelden op de grote internationale beurzen.

**Risico van kapitaalverlies:** Er wordt de houders van deelnemingsrechten niet gegarandeerd dat ze het kapitaal zullen terugkrijgen.

**Risico gekoppeld aan grondstoffen:** De prijschommelingen van grondstoffen en de volatiliteit van deze sector kunnen een daling van de netto-inventariswaarde veroorzaken. Het risico gekoppeld aan grondstoffen kan verschillen van dat van het masterfonds.

In de gedetailleerde toelichting worden de bovenstaande risico's uitgebreider beschreven.

## POTENTIËLE BELEGGERS EN BELEGGERSPROFIEL

De deelnemingsrechten van dit fonds zijn niet geregistreerd krachtens de "US Securities Act" (Amerikaanse effectenwet) van 1933. Bijgevolg kunnen ze volgens de definitie van de Amerikaanse verordening "Regulation S" niet direct of indirect worden aangeboden of verkocht in de Verenigde Staten of voor rekening of ten voordele van een "US Person".

Afgezien van deze uitzondering staat het fonds open voor alle beleggers. Het fonds kan worden gebruikt als instrument binnen levensverzekeringscontracten met rekeningeenheden.

De aanbevolen beleggingsduur is 5 jaar.

## INFORMATIE OVER FISCALITEIT, KOSTEN EN PROVISIES

De inschrijvings- en terugkoopprovisies worden toegevoegd aan de door de belegger betaalde inschrijvingsprijs of afgetrokken van de terugkoopprijs.

Kosten voor rekening van de belegger, geïnd bij inschrijving en terugkoop	Grondslag	Tarief
Inschrijvingsprovisie, niet ten gunste van de ICBE	Netto-inventariswaarde x aantal deelnemingsrechten	4% all-in maximumtarief
Terugkoopprovisie, niet ten gunste van de ICBE	Netto-inventariswaarde x aantal deelnemingsrechten	Geen

De werkings- en beheerkosten dekken alle kosten die rechtstreeks aan het fonds worden gefactureerd, met uitzondering van de transactiekosten (kosten van tussenpersonen en transactiecommissie).

Aan de ICBE gefactureerde kosten	Grondslag	Tarief
Werkings- en beheerkosten (all-in)	Nettoactiva	0,5% all-in maximumtarief
Prestatievergoeding	Nettoactiva	-
Transactiecommissies voor de beheermaatschappij	Maximale afhouding bij elke transactie	-

## HERHALING VAN DE INSCHRIJVINGS- EN TERUGKOOPPROVISIES VAN HET MASTER-FONDS:

De inschrijvings- en terugkoopprovisies worden toegevoegd aan de door de belegger betaalde inschrijvingsprijs of afgetrokken van de terugkoopprijs.

Kosten voor rekening van de belegger, geïnd bij inschrijving en terugkoop	Grondslag	Tarief
Inschrijvingsprovisie, niet ten gunste van de ICBE	Netto-inventariswaarde x aantal deelnemingsrechten	Deelnemingsrecht A: Maximaal 4%
Terugkoopprovisie, niet ten gunste van de ICBE	Netto-inventariswaarde x aantal deelnemingsrechten	Geen

## HERHALING VAN DE WERKINGS- EN BEHEERKOSTEN VAN HET MASTER-FONDS:

De werkings- en beheerkosten dekken alle kosten die rechtstreeks aan het fonds worden gefactureerd, met uitzondering van de transactiekosten (kosten van tussenpersonen en transactiecommissie) en de prestatievergoeding. Deze belooft de beheermaatschappij als het fonds zijn doelstellingen overtreft.

Aan de ICBE gefactureerde kosten	Grondslag	Tarief
Werkings- en beheerkosten (all-in)	Nettoactiva	Deelnemingsrecht A: 1,5% all-in maximumtarief
Prestatievergoeding	Nettoactiva	Maximaal 10% van de outperformance ten opzichte van een rendement van 10% (1)
Transactiecommissies voor de beheermaatschappij	Maximale afhouding bij elke transactie	Beurs Frankrijk: 0,3% all-in per verrichting. Voor obligaties: 0,05% all-in Buitenlandse beurs: 0,4% all-in per verrichting. Voor obligaties: 0,05% all-in.

(1) De prestatievergoeding is gebaseerd op de prestatie van het fonds over het boekjaar.

Zodra het rendement sinds het begin van het boekjaar positief is en meer bedraagt dan 10% op jaarbasis, zal een dagelijkse provisie van 10% van deze meerprestatie worden opgebouwd. Als de meerprestatie afneemt, dan zal een dagelijkse terugname van 10% van deze minder goede prestatie uit de provisie worden gehaald tot een maximaal bedrag van de totale dotatie die sinds het begin van het jaar werd samengesteld.

Vrijstelling: inschrijvingen van het feeder-fonds Carmignac Investissement Latitude in het master-fonds Carmignac Investissement.

#### Belasting

Afhankelijk van uw belastingstelsel kunnen de eventuele meerwaarden op en inkomsten uit uw deelnemingsrechten van het fonds aan belasting onderworpen zijn.

## COMMERCIELE INFORMATIE

### INSCHRIJVINGS- EN TERUGKOOPPROCEDURES

De aanvragen voor inschrijving en terugkoop worden vóór 18 uur (MET/MEZT) gecentraliseerd op elke dag (D) waarop de netto-inventariswaarde wordt berekend en bekendgemaakt, en uitgevoerd op de eerstvolgende werkdag tegen de intrinsieke waarde die aan de hand van de slotkoersen van de beurs op dag D is berekend en op D+1 wordt gepubliceerd.

De aanvragen voor inschrijving en terugkoop die vóór 18 uur (MET/MEZT) door Carmignac Gestion worden ontvangen, worden door Carmignac Gestion voorgecentraliseerd en uitgevoerd op de bovenstaande voorwaarden.

In bepaalde landen kan op de deelnemingsrechten worden ingeschreven volgens de specifieke regels die door de toezichtautoriteit van dat land zijn goedgekeurd.

Inschrijvings- en terugkooporders die na 18 uur (MET/MEZT) worden ontvangen, worden beschouwd als ontvangen op de volgende dag waarop de netto-inventariswaarde wordt berekend en bekendgemaakt.

### INSTELLINGEN DIE BELAST ZIJN MET DE CONTROLE VAN HET UITERSTE TIJDSTIP VOOR DE CENTRALISATIE

CACEIS Bank France, 1-3 place Valhubert, 75013 Paris  
CARMIGNAC GESTION, 24 place Vendôme, 75001 Paris

De aandacht van de beleggers wordt gevestigd op het feit dat orders die doorgegeven worden aan andere verdelers dan de bovenstaande instellingen, rekening moeten houden met het feit dat het uiterste tijdstip voor de centralisatie van de orders geldt voor die verdelers ten opzichte van CACEIS Bank France. Daardoor is het mogelijk dat die verdelers hun eigen tijdslimiet toepassen, vroeger dan het bovenstaande tijdstip, om rekening te houden met de tijd die zij nodig hebben om de orders aan CACEIS Bank France door te geven.

### AFSLUITINGSDATUM VAN HET BOEKJAAR

Dag van de laatste netto-inventariswaarde van de maand december.

## BESTEMMING VAN HET RESULTAAT

Het fonds is een kapitalisatiefonds.

Boeking volgens de methode met verlopen coupons.

## DATUM EN FREQUENTIE VAN DE BEREKENING VAN DE NETTO-INVENTARISWAARDE

De netto-inventariswaarde wordt dagelijks berekend, behalve op wettelijke feestdagen.

## PLAATS EN WIJZE VAN PUBLICATIE OF BEKENDMAKING VAN DE NETTO-INVENTARISWAARDE

Op verzoek aan de beheermaatschappij, 24 uur op 24 op tel. nr. +33(0)1.42.61.61.62.00 via de website: [www.carmignac.com](http://www.carmignac.com)

## UITDRUKKINGSVALUTA VAN DE DEELNEMINGSRECHTEN OF AANDELEN EUR

### OPRICHTINGSDATUM

Het fonds werd op 23 december 2004 door de AMF goedgekeurd. Het werd op 3 januari 2005 opgericht voor een looptijd van 99 jaar.

### INITIËLE NETTO-INVENTARISWAARDE

De initiële netto-inventariswaarde bedraagt 100 euro.

### AANVULLENDE INFORMATIE (zoals voor het master-fonds)

De recentste jaarlijkse en periodieke documenten worden binnen een termijn van één week toegezonden op schriftelijk verzoek aan:

CARMIGNAC GESTION – Afdeling communicatie

24, place Vendôme

75001 Paris

Tel.: 33(0) 1.42.86.53.35

Fax: 33(0)1.42.86.52.10

Het volledige en het vereenvoudigde prospectus zijn beschikbaar op de

website: [www.carmignac.com](http://www.carmignac.com)

Publicatiedatum van het prospectus: 15/12/2011

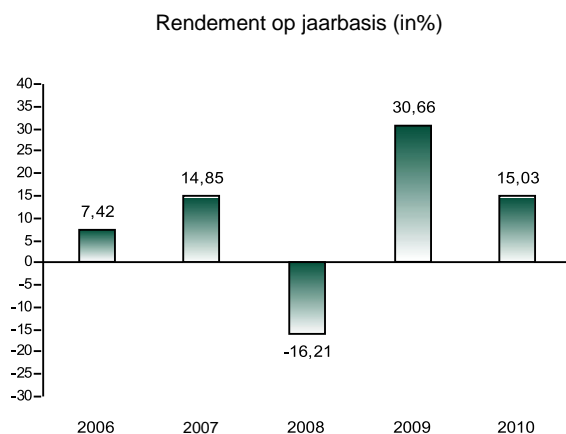
Het document Stembeleid en het verslag van de uitoefening van de stemrechten kunnen worden geraadpleegd op de statutaire zetel van de beheermaatschappij.

De website van de AMF ([www.amf-france.org](http://www.amf-france.org)) bevat aanvullende informatie over de lijst van de reglementaire documenten en alle bepalingen betreffende de bescherming van de beleggers.

Dit vereenvoudigde prospectus moet vóór de inschrijving aan de beleggers worden overhandigd.

## DEEL B – STATISTIEK

### Prestaties van de ICBE op 31.12.10 in EUR



De prestatieberekening wordt voorgesteld in de nominale valuta van de ICBE.

#### Eventuele commentaren

### Kosten en informatie betreffende aan de ICBE gefactureerde transacties over het op 31.12.10 afgesloten boekjaar

Aan de ICBE gefactureerde kosten	
<b>Werkings- en beheerkosten:</b>	<b>0,50%</b>
<b>Kosten als gevolg van beleggingen in andere ICBE's of beleggingsfondsen</b>	<b>2,55%</b>
Kosten voor de aankoop van ICBE's en beleggingsfondsen (*)	2,55%
Door de beheermaatschappij van de beleggende ICBE bedongen retourprovisies	0,00%
<b>Overige aan de ICBE gefactureerde kosten</b>	<b>0,00%</b>
Prestatievergoeding	0,00%
Transactiecommissie	0,00%
<b>Totaal aan de ICBE gefactureerde kosten</b>	<b>3,05%</b>

(\*) Dit tarief wordt berekend op basis van de reële gepubliceerde tarieven of bij gebrek daaraan op basis van de vermelde maximumtarieven in het volledige prospectus van de doel- GBF's.

#### Werkings- en beheerkosten

Deze kosten dekken alle kosten die rechtstreeks aan de ICBE worden gefactureerd, met uitzondering van de transactiekosten en de eventuele prestatievergoeding. De transactiekosten omvatten de kosten van tussenpersonen (makelaars, beursbelasting, ...) en de omzetcommissie (zie hieronder). De werkings- en beheerkosten omvatten meer bepaald de kosten voor het financiële beheer, de kosten voor het administratieve en boekhoudkundige beheer en de kosten voor depot, bewaring en audit.

#### Kosten als gevolg van de aankoop van ICBE's en/of beleggingsfondsen

Bepaalde ICBE's beleggen in andere ICBE's of in beleggingsfondsen naar buitenlands recht (doel-ICBE's). Voor de ICBE die aankoopt veroorzaken de aankoop en het houden van een doel-ICBE (of een beleggingsfonds) twee soorten kosten:

- provisie voor inschrijving / terugkoop. Het gedeelte van die provisie dat ten gunste van de doel-ICBE komt, wordt hier echter niet meegerekend, omdat het wordt gelijkgesteld met transactiekosten.
- kosten die direct aan de doel-ICBE worden gefactureerd en indirecte kosten vormen voor de ICBE die aankoopt.

In bepaalde gevallen kan de ICBE die aankoopt retourprovisies bedingen, d.w.z. korting op sommige van deze kosten. Die kortingen verminderen de effectief te betalen totale kosten voor de ICBE die aankoopt.

### Deelnemingsrecht C

FR0010147603

Rendement op jaarbasis in EUR	1 jaar	3 jaar	5 jaar
ICBE	15,03	7,98	9,23
Samengestelde referentie-indicator: MSCIACWorldFreeIndex	18,09	-3,68	-1,25

De prestaties van het fonds worden berekend met herbelegde nettocoupons. In de referentie-indicator wordt echter geen rekening gehouden met de uitgekeerde inkomsten.

*In het verleden behaalde prestaties vormen geen garantie voor toekomstige resultaten. Ze zijn niet constant in de tijd.*

#### Informatie over de transacties

De transacties tussen de beheermaatschappij voor rekening van de ICBE's die zij beheert, en de verbonden maatschappijen (makelaars) vertegenwoordigden ten opzichte van het totaal van de transacties in alle activaklassen over dit boekjaar:

Activaklasse	Transacties
AANDELEN	Geen
OBLIGATIES	Geen

#### Overige aan de ICBE gefactureerde kosten

Overige kosten die aan de ICBE kunnen worden gefactureerd, zijn:

- prestatievergoedingen. Deze belonen de beheermaatschappij als de ICBE haar doelstellingen overtreft.
- transactiecommissies. De transactiecommissie is een commissie die bij elke operatie in de portefeuille aan de ICBE wordt gefactureerd. Deze commissies zijn in detail beschreven in het volledige prospectus. De beheermaatschappij kan deze commissies innen conform de voorwaarden in deel A van het vereenvoudigde prospectus.

De belegger wordt erop gewezen dat die overige kosten van jaar tot jaar sterk kunnen variëren en dat de hier voorgestelde cijfers de cijfers van het vorige boekjaar zijn.

